

**Lappenranta  
Lauritsalan ratapiha  
löytöpaikan arkeologinen tarkastus  
ja  
Harapainen  
varustusten tarkastus  
2019**



**Timo Jussila  
Timo Sepänmaa**



**Tilaaaja: Väylävirasto**

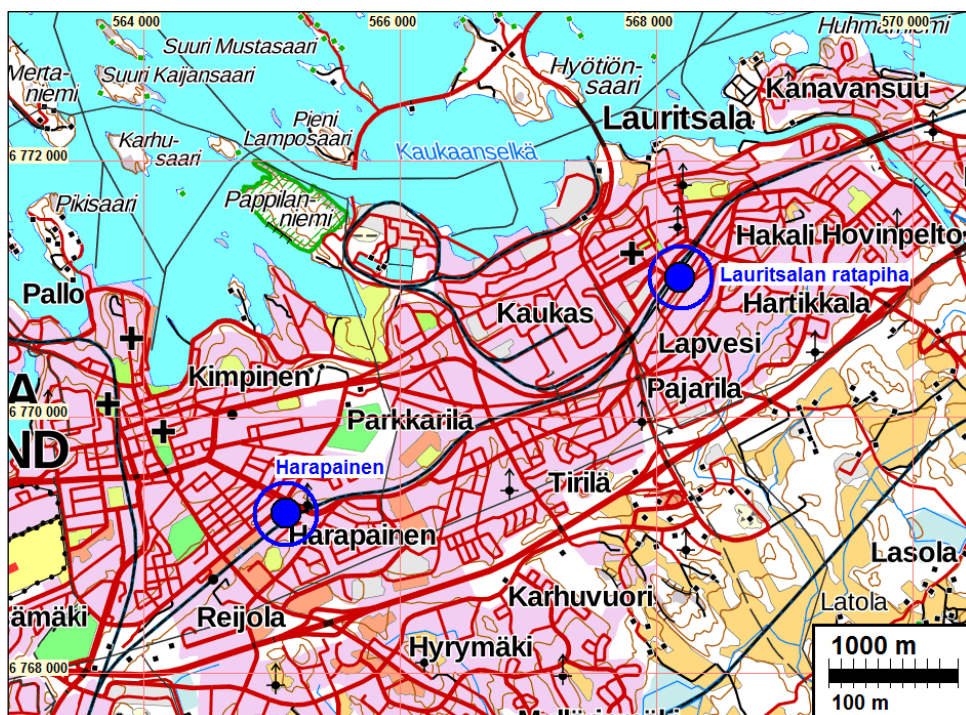
## Sisältö

<b>Perustiedot</b> .....	<b>2</b>
<b>Inventointi</b> .....	<b>3</b>
Lauritsalan ratapiha .....	3
Tulos .....	3
Karttoja .....	4
Harapainen.....	5
Tulos .....	5
Karttoja.....	7
<b>Lähteet</b> .....	<b>8</b>

*Kansikuva:* Lauritsalan ratapihan kaakkoispuolen maastoa ja taisteluhautaa Harapaisissa.

## Perustiedot

- Alue:* Lauritsalan ratapiha, löytöpaikan (1000027648) alue sekä Harapainen mahdollinen muinaisjäännös (1000031556).
- Tarkoitus:* Selvittää onko Lauritsalan ratapihan löytöpaikan alueella kiinteää muinaisjäännöstä ja selvittää Harapaisten mahdollisen muinaisjäännöksen status.
- Työaika:* 21.8.2019
- Tilaaja:* Väylävirasto (työn nimi: LUIMA Tarkkuusinventoinnit)
- Tekijät:* Mikrolitti Oy, Timo Jussila ja Timo Sepänmaa
- Tulokset:* **Lauritsalan ratapihan** historiallisen ajan löytöpaikan (piipunrassi) läheisyydessä ja lähialueella ei ole kiinteää muinaisjäännöstä eikä muita arkeologisia, suojeltavaksi arvioitavia jäännöksiä. **Harapaisten** mahdollinen muinaisjäännös osoittautui varustusten jäänteeksi josta osa on tuhoutunut osa vielä ehjähköä taisteluhaudan jäännöstä. Varustus ei ulotu radan varteen. Sen lähin säilynyt osa sijaitsee n. 27 m etäisyydellä radan pohjoisreunasta. Radan ja varustuksen välillä on kaivanto. Varustus lienee II maailmansodan aikainen joten se olisi muu kulttuuriperintökohde..



Tutkimusalueet sinisten pallojen kohdilla

**Selityksiä:** Koordinaatit ja kartat ovat ETRS-TM35FIN koordinaatistossa. Maastokartat ja ilmakuvat ovat Maanmittauslaitoksen maastotietokannasta kesällä v. 2019 ellei toisin mainittu. Muinaisjäännösrekisteriä on tarkasteltu elokuussa 2019. Valokuvia ei ole talletettu mihinkään viralliseen arkistoon eikä niillä ole mitään kokoelmatunnusta. Valokuvat digitaalisia. Valokuvat ovat Mikroliitti Oy:n serverillä.

### **Inventointi**

Väylävirasto suunnittelee Luumäki-Imatra rautatien parantamista. Museovirasto antoi hankkeesta lausunnon (sähköposti 24.5.2019, tarkennus aiempaan lausuntoon), jossa pyydettiin selvittämään liittykö radan kupeessa sijaitsevan Lauritsalan ratapiha löytöpaikkaan kiinteää muinaisjäännöstä, sekä selvittämään Harapaisten mahdollisen muinaisjäännöksen laatu ja tarvittaessa rajaus, niin että voidaan näiden kohteiden osalta arvioida radanparannushankkeen vaikutus muinaisjäännöksiin. Väylävirasto tilasi hankkeen suunnittelijan Weladon välityksellä em. kohteiden arkeologisen tarkkuusinventoinnin Mikroliitti Oy:ltä. Timo Jussila ja Timo Sepänmaa tekivät inventoinnin maastotyön 21.8.2019, työn kannalta erinomaisissa olosuhteissa.

### **Lauritsalan ratapiha**

Lauritsalan ratapihan koillispuoleisesta metsäkaistaleesta on metallinilmisinharrastaja löytänyt historiallisen ajan metallisen piipunrassin (KM 40650:1, löytynyt 3.4.2015) noin 5-10 cm syvyydestä.

Vanhon 1700 - 1900 luvun karttojen perusteella alueella ja sen lähistöllä ei ole ollut asutusta ennen nykyistä, 1900 luvun lopulla syntynyttä pientaloasutusta. Alueella ei ole ollut myöskään merkittäviä teitä tai rajapisteitä. Lähin historiallisen ajan vanha asutus on sijainnut radasta 350 m kaakkoon, jossa on sijainnut v. 1767 kartalle merkitty torppa. Myöhemmissä kartoissa sitä ei ole. Rautatie ja ratapiha (Lauritsalan asema) on rakennettu 1930 luvun alkupuolella.

Tutkimme löytöpaikan ympäristöä n. 100 m suuntaansa radan varrella. Lapionpistoissa havaitsimme vain sekoittunutta pintamaata ja sen alla puhdasta maata. Monessa koekuopassa oli lasinsiruja ja pullonjäänteitä. Tutkimme aluetta myös metallinilmaisimella ja kaikki metallihavainnot olivat viinapullon korkkeja. Tarkastimme alueen laajalti ja perusteellisesti silmänvaraisesti. Mitään rakenteiden jäännöksiä emme havainneet.

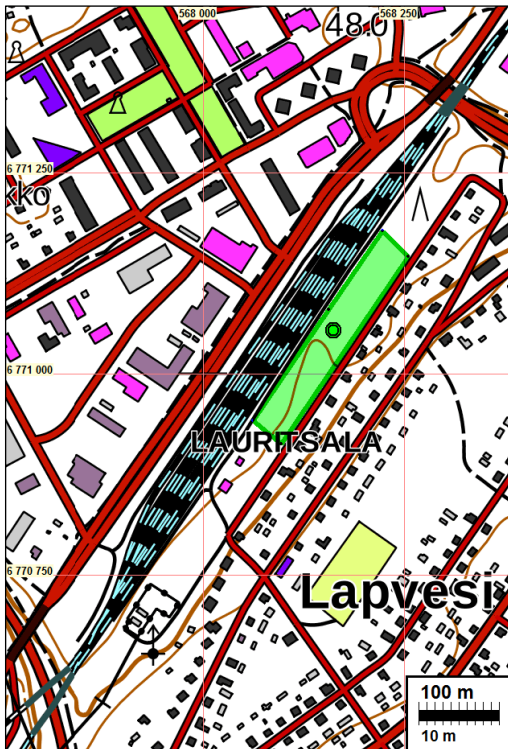
### **Tulos**

Lauritsalan ratapihan löytöpaikan alueella ei ole kiinteää muinaisjäännöstä eikä alueella ole myöskään muita arkeologisia, suojeltavaksi katsottavia jäännöksiä.



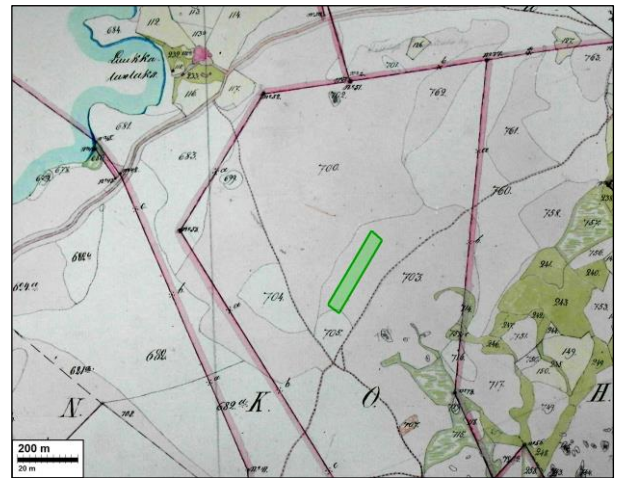
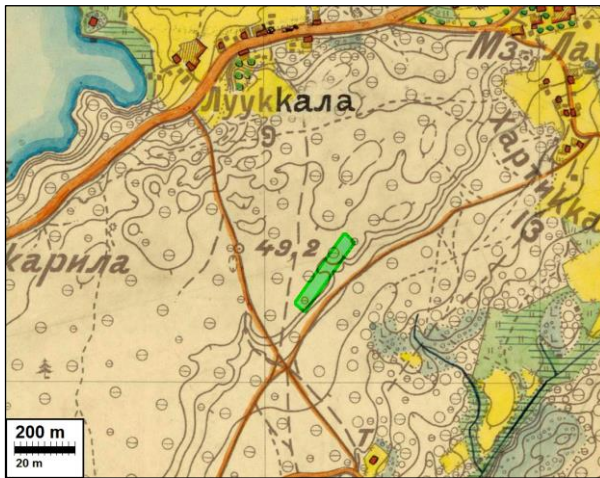
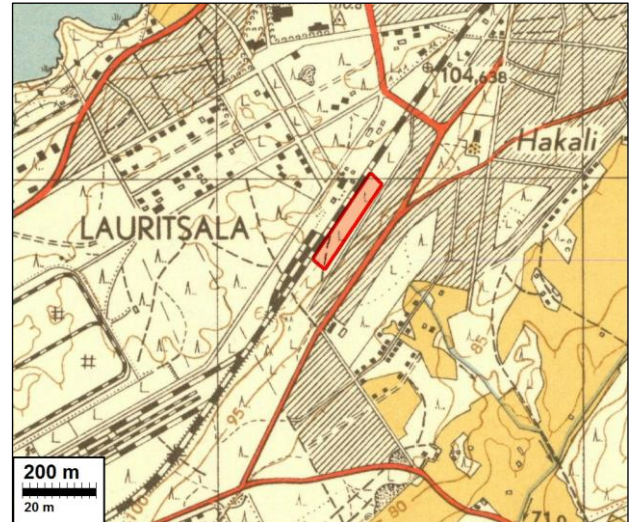
Löytöpaikan kohdilta radan suuntaan. Koekuopissa samanlaiset pintakerrokset kuten kuvassa olevassa, löytöpaikan tienoille kaivetussa kuopassa, jossa pintamaassa oli pullon pohja ja lasinsiruja.

## Karttoja

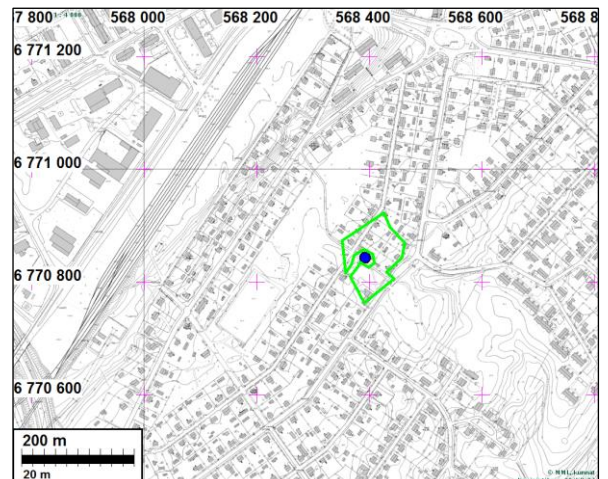
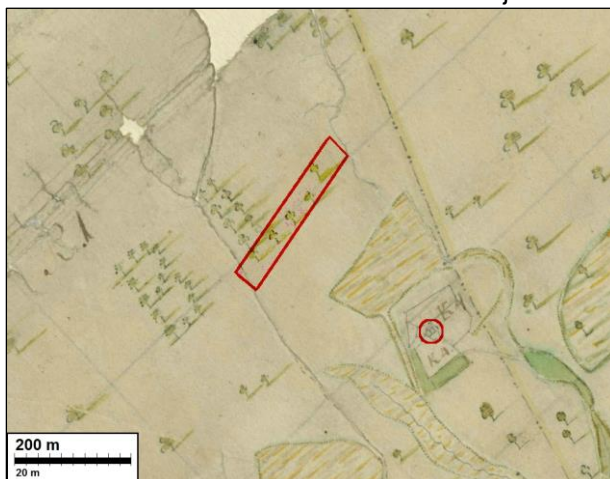


Vasemmalla ote maastokartasta, mihin löytöpaikka on merkitty pisteellä ja tutkittu alue vihreällä.

Alla ote v. 1951 peruskartasta mihin tutkittu alue on piirretty punaisella.



Vasemmalla ote senaattikartasta 1893 ja vasemmalla ote v. 1932 kartasta. Tutkimusalue vihreällä.



Vasemmalla ote v. 1767 verollepanokartasta. Tutkimusalue punaisella ja torppa punaisella ympyrällä. Oikealla v. 1767 torpan vihreällä paikka nykyisellä kantakartalla.

## Harapainen

Harapaisten mahdollinen muinaisjäännös on laserkeilausaineistosta havaittu mahdollinen varustuksen jäännös. Se sijaitsee radan pohjoispuolella, radan, Ratakadun ja Hietalankadun välisellä metsäisellä ja rakentamattomalla, matalalla kumpareella. Kumpareen ja radan välillä on syvä kaivanto (alun perin raviini ja purouoma). Rakentamattoman kumpareen ala on n. 160 x 50 m.

Kumpare on matala ja laakea, tasalakenen. Kumpareen lounaispuolella on hieman alavampaa maastoa, joka on ollut peltona 1900-luvun loppupuolella. Vanhoilla peruskartoilla kumpareen ja radan välissä on ollut syvä purolaakso joka maastossa näyttää nyt kaivannolta. Maaperä alueella on hienohiekka. Kasvillisuus on lehtomaista sekametsää ja pusikkoa. Puuston ikä (haapa, leppä, mänty ja kuusi) voisi tällä muhevalta vaikuttavalla kasvualustalla olla n. 30 - 50 vuotista.

Kumpareen etelä-lounaislaidalla on taisteluhaudan jäännös. Taisteluhauta hiipuu koilliseen jossa siitä on erotettavissa vain loivia kaivannon jäänteitä. Varustukset ovat kuluneet tunnistamattomiksi koska alue näyttää olleen (ehkä epävirallisena) motocrossratana. Säilyneet taisteluhaudan jäänteet ovat varsin romahtaneita ja pusikon peitossa. Varustus liittyy ilmeisesti radan puolustamiseen tai ylipäätään rataan. Puolustussuunta vaikuttaa olevan etelä ja kaakko – sikäli kun mahdollisista pesäkkeistä sai selkoa. Kahdessa kohdin taisteluhauta kulki kumpareen kaakkoispuolella, radan ja kumpareen välissä olevaan syvään kaivantoon (vanha purolaakso), mikä vaikuttaa tarkoitukseltaan hieman omituiselta. Onko kaivannoissa kuitenkaan kyse varustuksesta? Säilyneet osat kyllä vaikuttavat taisteluhaudalta.

Taisteluhaudan rakenne vaikuttaa ensisilmäyksellä tyypilliseltä 1 maailmansodan aikaiselta konstruktiolta. Tuolloin kumpare on kuitenkin ollut kaukana sen aikaisesta pääradasta, siitä yli kilometrin itään ja 340 m etelään Lappeenrannan ja Kaukaan välisestä kapearaitteisesta tehdasradasta. Silloisesta Lappeenrannasta etelään menevästä päätiestä kumpare on sijainnut yli 500 m itään. Sen pohjoispuolella 200 m etäisyydellä on kulkenut vähäinen tie. Nykyinen rata, jonka varrella varustus on, on tehty 1930 luvun alkupuolella. Vanhojen karttojen perusteella kumpareen lähellä ei ole ollut asutusta 1800-luvulla ja 1900-luvun alussa. Edellä sanotun perusteella varustukset olisivat siis II maailmansodan aikaisia.

## **Tulos**

Varustuksen jäännökset – taisteluhautaa – ovat säilyneet kumpareen lounaisosassa ja tuhoutu- neet koillisosassa. Varustukset vaikuttaisivat olevan II maailmansodan aikaisia, koska I maailmansodan aikana rautatietä ei tällä alueella vielä ollut, jolloin tämä alue sijaitisi etäällä aikansa teistä ja silloisista radasta. Nykyinen rata on tehty 1930 luvun alkupuolella. Jos jäännökset ovat II maailmansodan aikaisia varustuksen jäänteitä, kuten oletan, niin silloin kyseessä on arkeologinen muu kulttuuriperintökohde. Lähin jäännös sijaitsee 27 m etäisyydellä ratapenkasta.



Huonokuntoista taisteluhaudan jäännöstä.



Pusikon peittämää taisteluhaudan jäännöistä

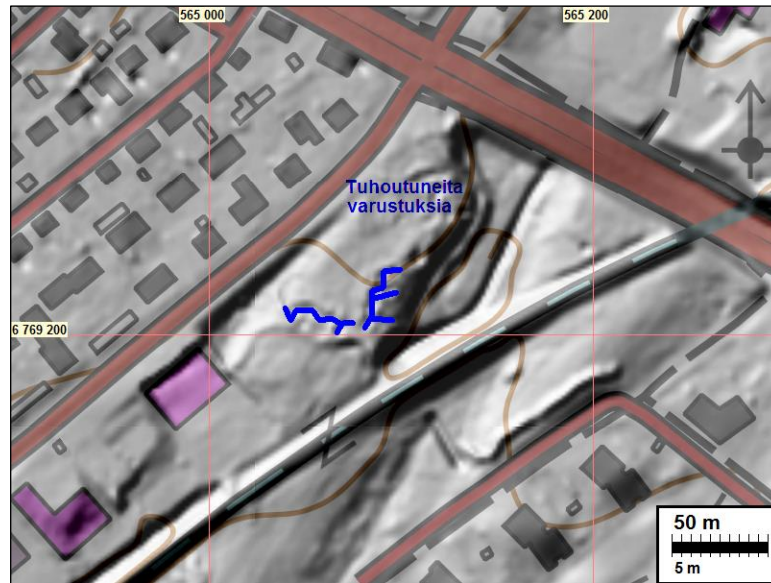


Vasemmalla taisteluhautaa, oikealla alueen koillisosaa jossa varustus on tuhoutunut.

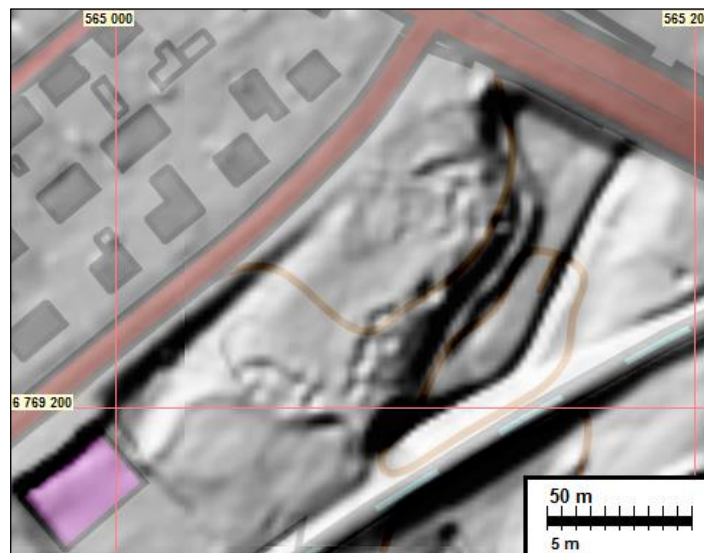


Kumpareen koillisosaa, missä varustukset lähes täysin sortuneet ja erottuvat vain kuopanteina.

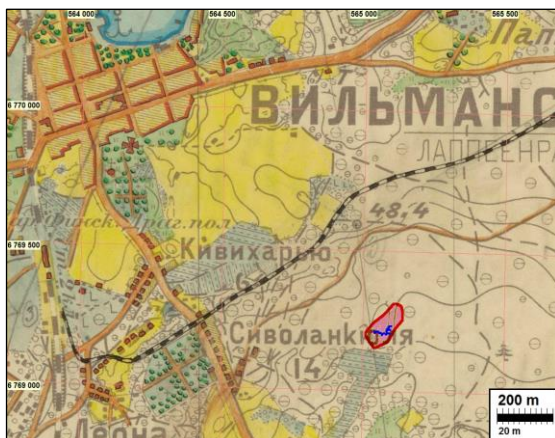
## Karttoja



Säilyneet varustukset sinisellä.



Varustuskaivannot erottuvat hyvin viistovalovarjosteessa. Koillisessa varustuksia ei maastossa enää hahmota.



Vasemmalla ote Senaatinkartasta v. 1893. Siihen on myöhemmin piirretty päälle 1900-luvun alussa valmistunut Kaukaan tehdasrata, joka purettiin 1940 luvulla. Vasemmalla ote v. 1951 peruskartasta. karttoihin on merkitty punaisella kumpare jossa varustukset sijaitsevat.

**Lähteet**

Aminoff, C. G. 1832. Lauritsalan, Mälkiän ja Puhakan isojakokartta. G 43:18/1-2.

Bilund 2014: Lappeenranta. Keskustaajaman osayleiskaava-alueen historiallisen ajan muinaisjäännösten inventointi 2014. Mikroliitti Oy.

Iltanen Jussi (toim) 2010: Radan varrella. Karttakeskus.

Peruskartta 3134 07, 1951. maanmittauslaitos.

Senaatinkartta Rivi XV Lehti 76. 1893 (mittaus). Maanmittauslaitos.

Wallgreen, Carl 1767. Charta öfver Mustala, Lappvesi, Pujalka, Kahila, Barkarila, Lukala, Pickala, Hardickala, Bajarila och Mikonsari Byars ägor i Kymmene Gårds Province Lappvesi Härad och Sokn, till Skatlläggning afmätte. Maanmittaushallituksen verolepanokartat, 125 Lappee 1A a-e.

---

30.8.2019

Timo Jussila

---